

Андрэй Блінец

Прадметы з радзівілаўскай крыпты ў фондах музея-запаведніка «Нясвіж»

У 2016–2017 гг. у крыпце касцёла Божага Цела ў Нясвіжы прайшлі сумесныя беларуска-літоўскія даследаванні шэрагу пахаванняў. У выніку работы ў фонды музея-запаведніка «Нясвіж» паступіла значная колькасць прадметаў пераважна XVIII ст., звязаных з прадстаўнікамі роду Радзівілаў. Гэта дазволіла ўратаваць артэфакты ад разбурэння і зрабіла магчымым іх вывучэнне. Многія рэчы знаходзіліся ў кепскім стане і патрабавалі рэстаўрацыі. Вынікам рэстаўрацыйных работ і даследавання згаданага комплексу стала стварэнне адмысловай экспазіцыі, прысвечанай пахавальнаму абраду нясвіжскага двара ў эпоху барока. Цэнтральную частку экспазіцыі займаюць менавіта прадметы, вылучаныя з саркафагаў. Выстава «Castrum doloris. Пахавальныя цырыманіял нясвіжскага двара» за апошнія гады стала неад’емнай часткай экспазіцыі палацавага ансамбля, якая дазваляе звярнуць увагу на такую спецыфічную старонку жыццёвага цыкла чалавека, як сыход з жыцця.

Ключавыя словы: крыпта, саркафаг, шкаплер, шабля-карабэла, кунтушовы пояс, фунеральная культура, выставачны праект.

Адным з прыярытэтных напрамкаў дзейнасці Нацыянальнага гісторыка-культурнага музея-запаведніка «Нясвіж» з’яўляецца выяўленне і экспанаванне арыгінальных прадметаў, звязаных з прадстаўнікамі роду Радзівілаў.

У 2016–2017 гг. фонды ўстановы папоўніліся значнай колькасцю такіх рэчаў. Прычым некаторыя з іх звязаны са знакавымі для Нясвіжа асобамі: Міхалам Казімірам Радзівілам Рыбанькай (1702–1762), яго жонкай Францішкай Уршуляй з Вішнявецкіх (1705–1753) і Каралем Станіславам Радзівілам Пане Каханку (1734–1790). Гэта стала вынікам сумесных беларуска-літоўскіх даследаванняў у крыпце касцёла Божага Цела¹. Адзначым, што на працягу XX ст. у крыпце

¹ Даследаванням крыпты прысвечаны шэраг публікацый іх непасрэдных удзельнікаў. Падрабязна пра мэты, ход і вынікі работ расказваюць артыкулы А. Блінца і С. Чысцякова [1, 14].

толькі тройчы праводзіліся даследчыя работы: у 1905, 1953 і 1999 гг. Даследаванні 2016–2017 гг. сталі першым сур’ёзным крокам па вывучэнні княжацкай пахавальні ў новым стагоддзі. Падчас гэтых работ былі адкрыты і даследаваны 11 саркафагаў з пахаваннямі прадстаўнікоў роду. Прадметы з 8 пахаванняў былі вылучаны і перададзены ў фонды музея-запаведніка.

Крыпта князёў Радзівілаў у Нясвіжы з’яўляецца адным з буйнейшых фамільных некропаляў Еўропы. Створаная па ініцыятыве Мікалая Крыштафа Радзівіла Сіроткі (1549–1616), яна на працягу трох стагоддзяў была месцам пахавання прадстаўнікоў роду. Натуральна, што разам з нябожчыкамі ў саркафагах апынуліся шматлікія прадметы, якія ўяўляюць цікавасць для даследчыкаў: адзенне і абутак, асабістыя рэчы, зброя, узнагароды, прадметы рэлігійнага культы. Іх комплекснае вывучэнне магло б істотна пашырыць нашы ўяўленні пра матэрыяльную і духоўную культуру XVII–XIX стст. Але, на жаль, значная колькасць гэтых артэфактаў незваротна страчана.

Хрэстаматыйнай стала гісторыя з плашчом пілігрыма, у якім Мікалай Крыштаф Радзівіл маліўся перад Труной Гасподняй у Ерусаліме і ў якім паводле тастамента ён быў пахаваны [9, с. 416]. Чальцы камісіі, якія працавалі ў крыпце ў 1953 г., не знайшлі нават рэшткаў ад шарсцянога плашча. Затое на дне труны аказалася мноства чорных шарсцінак і сухой молі, якая за некалькі стагоддзяў цалкам знішчыла плашч [3, с. 182]. Безумоўна, на стане пахаванняў у значнай ступені адбіліся вынікі маскоўскага і шведскага нападаў у 1655 і 1706 гг., падзеі 1812 г. Пазней, калі Радзівілы на доўгі час пакінулі сваю рэзідэнцыю, крыпта таксама заставалася без належнага дагляду.

Кракаўская газета “Czas” паведамляла: «*Паміж 1850 і 1860 гг. тут [у крыпце – А. Б.] панавала страшэннае бязладдзе: алавяныя або металічныя труны замянялі драўлянымі, каб пусціць метал на продаж; урны, у якіх захоўваліся забальзаміраваныя рэшткі памерлых, прадавалі жывым; з трунаў здымалі нават багатае адзенне*» [15]. Хочацца верыць,



*Лл. 1. Апора саркафага № 17 у выглядзе арлінай лапы.
Сучасны выгляд. НД 7512*

*Лл. 2. Апора саркафага № 5 у выглядзе арнаментаванага круга.
Сучасны выгляд. НД 7527*

што аўтар карэспандэнцыі свядома падпусціў трагізму, але вось яшчэ адзін факт, які прымушае задумацца над лёсам радзівілаўскіх пахаванняў. Захавальнік замкавага архіва Баляслава Таўрагінскі ў пераліку адметнасцяў Нясвіжа 1937 г. называе крыпту касцёла Божага Цела, дзе знаходзяцца 102 саркафага [17, s. 226]. А паводле інвентарызацыі 1999 г. у касцельных сурэнянях налічылі 72 саркафагі (з іх адзін рытуальны – пусты) [6, с. 345–346]. Або Таўрагінскі ў сваёй кнізе дапусціў памылку, або трэба прызнаць, што за паўстагоддзя з крыпты знікла траціна саркафагаў, разам з усім, што ў іх утрымлівалася.

Такі працяглы экскурс у гісторыю некропаля спатрэбіўся, каб даць адказ на пытанне, якое неаднаразова гучала падчас работ 2016–2017 гг. і часам гучыць цяпер: ці правамерна вымаць рэчы з пахаванняў для перадачы ў фонды музея? На маю думку – цалкам правамерна. Неабходнасць такой перадачы адзначалася і падчас пасяджэнняў беларуска-літоўскай камісіі. Прычым такое пажаданне выказвалася як з беларускага, так і з літоўскага боку. Гэты крок быў з разуменнем успрыняты нашчадкамі Радзівілаў і не выклікаў прэрэчання з іх боку. Пасля таго, як прадметы трапілі ў музейны фонд, стала магчымай іх рэстаўрацыя, вывучэнне і экспанаванне. Нічога з гэтага не ажыццявілася б, калі б старажытныя рэчы засталіся ў трунах. Таксама заўважу, што значная частка сусветнай археалагічнай спадчыны – не што іншае, як рэчы вынутыя з пахаванняў: ці гэта славянскія



*Гл. 3. Шоўкавая кашуля
з саркафага № 14.
Фота зроблена пасля вылучэння
з пахавання. НД 7521*

курганныя магільнікі, ці піраміды фараонаў, ці грабніца імператара Цынь Шьхуандзі.

Усяго ў фонды музея-запаведніка «Нясвіж» паступіла 99 адзінак захоўвання (навукова-дапаможных матэрыялаў), якія адносяцца да 70 прадметаў, сярод іх як цэлыя часткі, так і фрагменты. Усе матэрыялы паводле прызначэння можна падзяліць на тры катэгорыі (гл. табл.):

1. Элементы саркафагаў – падстаўкі, пломбы, знешнія ўпрыгожванні (гл. 1, 2).

2. Адзенне і абутак. Сюды адносяцца як цэльныя прадметы (кашулі, туфлі), так і асобныя элементы кшталту гузікаў або падковак на абцасы.

3. Спадарожныя прадметы. У гэтай катэгорыі можна вылучыць дзве вялікія групы рэчаў: узнагароды і ўзбраенне, прадметы рэлігійнага культу.

Вылучаныя з пахаванняў артэфакты ў асноўнай масе былі значна пашкоджанымі. Для тканін з’яўляліся характэрнымі забруджанасць, разрывы, выпцвітанне колераў (гл. 3); для металічных рэчаў – іржа, акісленне, напластаванне вокісаў; для скуранага абутку – разрывы, дэфармацыя асобных фрагментаў, адсутнасць мацаванняў, у выніку чаго прадметы распадаліся на часткі. У адносна добрым стане захаваліся драўляныя і касцяныя гузікі, некаторыя вышытыя ордэнскія зоркі, драўляны медальён. У найгоршым выглядзе аказаліся: шкаплер¹ з пахавання Францішкі Уршулі Радзівіл, пакрыты прадуктамі карозіі;

¹Шкаплер – сакраменталій для святых рэчаў у выглядзе дзвюх рэлікварыяў з тканіны або скуры, злучаных стужкай такім чынам, што адзін знаходзіцца на грудзях, а другі на спіне. У іх захоўваліся абразкі-медальёны або рэліквіі.

*Прадметы з радзівілаўскай крыпты,
прынятыя ў фонды музея-запаведніка «Нясвіж»*

Прадметы	К-ць адз.	Катэгорыя паводле прызна- чэння
Саркафаг № 1. Пахаванне не ідэнтыфікавана		
Шапачка-ярмолка, XVII ст. (?) / XIX ст. (?)	1	2
Кашуля, другая палова XVIII ст.	1	2
Саркафаг № 5. Пахаванне не ідэнтыфікавана. Магчыма, Крыштаф Мікалай Радзівіл (1590–1607)		
Апоры саркафага ў выглядзе кругоў з адтулінай, аздобленыя дэкаратыўным арнамантам	3	1
Дублет – верхняе мужчынскае адзенне, канец XVI – пачатак XVII ст.	1	2
Саркафаг № 6. Геранім Вінцэнт Радзівіл (1759–1786)		
Вышытая зорка ордэна Святога Губерта, XVIII ст.	1	3
Гузікі драўляныя, XVIII ст.	2	2
Боты скураныя з адкладнымі халявамі, XVIII ст.	2	2
Скураныя ўпрыгожванні на боты ў выглядзе сардэчак, XVIII ст.	2	2
Саркафаг № 11. Міхал Казімір Радзівіл Рыбанька (1702–1762)		
Дэкаратыўны картуш з выявай Пагоні, сярэдзіна XVIII ст.	1	1
Штаны шоўкавыя, расшытыя кветкамі, сярэдзіна XVIII ст.	1	2
Скураныя падэшвы ад абутку, сярэдзіна XVIII ст.	2	2
Падковы для абцасаў, сярэдзіна XVIII ст.	2	2
Вышытая зорка ордэна Белага Арла, сярэдзіна XVIII ст.	1	3
Фрагмент шаблі з дзяржальнам і вусцем похваў, сярэдзіна XVIII ст.	1	3

Фрагменты клінка шаблі, сярэдзіна XVIII ст.	3	3
Фрагменты драўляных похваў, абцягнутых скурай, сярэдзіна XVIII ст.	7	3
Металізаваны віты шнур ад похваў шаблі, сярэдзіна XVIII ст.	1	3
Саркафаг № 14. Мікалай Крыштаф Радзівіл (1695–1715)		
Свінцовая пломба з выявай радзівілаўскага арла, 1905 г.	1	1
Шкаплер з выявай злучаных сэрцаў і святой рэліквіяй, пачатак XVIII ст.	1	3
Медальён авальны з манаграмай IHS, пачатак XVIII ст.	1	3
Кашуля шоўкавая, аздобленая раслінным арнаментом, пачатак XVIII ст.	1	2
Саркафаг № 17. Францішка Уршуля Радзівіл з Вішнявецкіх (1705–1753)		
Апора саркафага ў выглядзе арлінай лапы, XVIII ст.	1	1
Фрагмент скуранага рамня з выціснутай евангельскай цытатай, XVIII ст.	1	3
Туфлі на высокіх абцасах, аздобленыя раслінным арнаментом, сярэдзіна XVIII ст.	2	2
Шкаплер, сярэдзіна XVIII ст.	1	3
Чахол скураны з зашытым медальёнам (рэліквія, укладзеная ў шкаплер), сярэдзіна XVIII ст.	1	3
Шасціканцовы крыжык (элемент дэкору шкаплера), сярэдзіна XVIII ст.	1	3
Саркафаг № 19. Караль Станіслаў Радзівіл Пане Каханку (1734–1790)		
Шкаплер, канец XVIII ст.	1	3
Медальён авальны з выявай Божай Маці і ўсюдыснага вока, канец XVIII ст.	1	3
Фрагменты блакітнай муаравай стужкі, XVIII ст.	3	3

Фрагменты жоўтай муаравай стужкі, XVIII ст.	2	3
Фрагмент кунтушовага пояса (цэнтральная частка) з кветкавым арнамантам, канец XVIII ст.	1	3
Фрагменты скураных ботаў (халявы, абцасы, падэшвы і г. д.), канец XVIII ст.	16	2
Саркафаг № 72. Станіслаў Радзівіл (1722–1787)		
Муаравая стужка блакітнага колеру, другая палова XVIII ст.	1	3
Вышытая зорка ордэна Белага Арла, другая палова XVIII ст.	1	3
Вышытая зорка ордэна Святой Ганны, другая палова XVIII ст.	1	3
Бант да вышытай ордэнскай зоркі, другая палова XVIII ст.	1	3
Туфлі скураныя на шнураўцы, другая палова XVIII ст.	2	2
Чапец, сплечены з нітак, другая палова XVIII ст.	1	2
Гузкі металічныя з выявай Пагоні, другая палова XVIII ст.	13	2
Гузкі касцяныя ад ніжняй бялізны, другая палова XVIII ст.	10	2

скураныя боты з пахавання Пане Каханку і скураныя туфлі з саркафага Станіслава Радзівіла, якія распаліся на мноства фрагментаў з-за перагнівання нітак. На момант паступлення ў фонды музея яны зусім не мелі экспазіцыйнага выгляду.

У табліцу не ўключаны два прадметы: свінцовая пломба з саркафага № 15, у якім пахаваны Геранім Фларыян Радзівіл (1715–1760) і капялюш, зроблены ў 1902 г., які ляжаў на саркафазе № 37 – пахаванні Міхала Казіміра Радзівіла (1888–1903).

Свінцовыя пломбы з’явіліся на саркафагах у выніку работ па добраўпарадкаванні крыпты, праведзеных у 1905 г. Тады некаторыя саркафагі былі заменены новымі, аплечены сталёвым



*Іл. 4. Кляймо і надпіс
на падкладцы фетравага
капелюша. НД 7526*

дротам і апламбіраваны. З аднаго боку пломбаў змешчана выява радзівілаўскага арла, з другога – дата 1905. Само ж забальзаміраванае цела Гераніма Радзівіла – князя ў Слуцку і Белаі – захавалася ў добрым стане. Нябожчык апрануты ў ільняную кашулю з карункавым каўнерам і манжэтамі, скураныя пальчаткі, шоўкавыя панчохі і парчовыя туфлі [1, с. 241]. Праз асцярогу пашкодзіць мумію, падчас даследаванняў было вырашана не вымаць яе з труны, а абмежавацца візуальным аглядам і фотафіксацыяй.

Фетравы капялюш нельга адназначна атаясамліваць з нейкім прадстаўніком роду. На яго падкладцы, акрамя кляйма майстра «Я. Ильинъ въ Санктъ-Петербурге» і штампа «1902», зроблены надпіс алоўкам «Радзівиллы» (іл. 4). Але мы не ведаем, калі і пры якіх абставінах гэты галаўны ўбор трапіў у крышту, як апынуўся на саркафаге і ці мае дачыненне да пахаванай там асобы.

Для ўсіх прадметаў, якія паступілі ў фонды музея-запаведніка «Нясвіж», былі створаны аптымальныя ўмовы захоўвання, якія прадугледжваюць падтрыманне кліматычнага, светлавога, біялагічнага рэжымаў. Першапачаткова рэчы змяшчаліся ў памяшканні з тэмпературай 15 °С і адноснай вільготнасцю 70 %. Паступова гэтыя паказчыкі былі даведзены да рэкамендаваных нормаў: 18±1 °С, 50±5 %. Скураныя вырабы змясцілі ў халадзільніку [12, с. 240].

У снежні 2017 г. было прынята рашэнне аб паэтапным аднаўленні прадметаў у Рэстаўрацыйным цэнтры імя Пра-

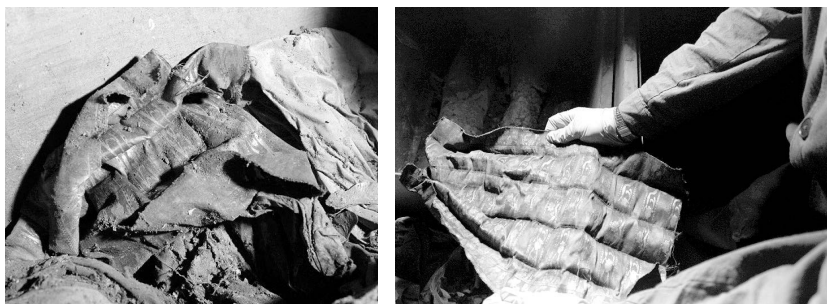
наса Гудзінаса Мастацкага музея Літвы (Вільнюс). Паслядоўнасць рэстаўрацыі вызначалася зыходзячы з каштоўнасці і захаванасці прадметаў (галоўная ўвага была звернута на рэчы, што знаходзіліся ў крытычным стане). У ліку першых экспанатаў, да пачатку 2018 г., літоўскімі спецыялістамі былі адноўлены шабля з пахавання вялікага гетмана М. К. Радзівіла Рыбанькі і фрагмент кунтушовага пояса з саркафага К. С. Радзівіла Пана Каханку [4, с. 52, 56].

Шабля-карабэла адносіцца да распаўсюджанага ў XVII–XVIII стст. тыпу халоднай зброі. Яе характэрнай рысай было дзяржальна ў выглядзе «галавы



*Іл. 5. Дзяржальна шаблі вялікага гетмана М. К. Радзівіла Рыбанькі. Фота зроблена пасля вылучэння з пахавання.
КП 7055*

арла» з загнутым набалдашнікам і простаю крыжавінай (іл. 5). З апісання цырымоніі развітання з вялікім гетманам у 1762 г. вядома, што побач з целам, якое было выстаўлена ў віленскім палацы, дэманстраваліся сімвалы ўлады: гетманская булава, шабля, ордэны Белага Арла (Рэч Паспалітая), Святога Андрэя (Расійская імперыя) і Святога Губерта (Баварскае каралеўства) [11, с. 279–280]. Магчыма, гэтая ж шабля была пакладзена ў труну з нябожчыкам (там жа аказалася вышытая зорка ордэна Белага Арла (гл. укл.), але не было зорак Святога Губерта і Святога Андрэя). На момант знаходкі шабля распалася на 4 фрагменты (адзін, разам з дзяржальнам даўжынёй у $\frac{3}{4}$ клінка, і тры дробных). Драўляныя похвы, у якія яна была ўкладзена, распаліся на 7 частак. Побач з гэтымі фрагментамі знаходзіўся віты металізаваны шнур, з дапамогай якога похвы мацавалі



*Іл. 6, 7. Фрагмент кунтушовага пояса з саркафага № 19.
Выгляд падчас выяўлення*

да пояса. Рэстаўратары аднавілі прадметы, а таксама вызначылі матэрыялы, з якіх яны зроблены: на дзяржанні – рогавыя накладкі, похвы зроблены з булавай драўніны і абцягнуты жывёльнай скурай [4, с. 56]. Пра кунтушовага пояса, якім было апярэзана цела Панае Каханку, існавалі цалкам супрацьлеглыя сведчанні. Так, гісторык Аляксандр Ельскі, які аглядаў пахаванне ў 1907 г., бачыў рэшткі чалавека ў сатлелым кунтушы без пояса [8, с. 109–110]. Чальцы камісіі, якія працавалі ў крыпце ў 1953 г., апісвалі мумію ў добра захаваным ярка-чырвоным шоўкавым кунтушы з узорным слупкім поясам [3, с. 186]. Міжволі ствараецца ўражанне, што перад намі апісанне дзвюх розных пахаванняў. У 2017 г. даследчыкі ўбачылі муміфікаванае цела з рэшткамі вопраткі і без пояса. Ён быў выяўлены некалькі пазней. Моцна пакамечаны фрагмент (29х45 см) знаходзіўся пад правым плячом нябожчыка (іл. 6, 7). Ясна, што натуральным шляхам ён туды трапіць не мог. Края знаходкі аказаліся роўна абрэзанымі, да таго ж заўважаецца выразаны фрагмент 7х4,5 см. Аналагічныя выразы вылучаюцца і на муравых ордэнскіх стужках, выяўленых у труне Караля Станіслава Радзівіла. Гэта, а таксама адсутнасць ордэнскіх зорак вымушае нас дапусціць, што пахаванне нясвіжскага князя, на жаль, магло стаць крыніцай для папаўнення нейкай калекцыі. Пра тое, як і калі гэта адбылося, мы хутчэй за ўсё не даведаемся.

У аздабленні шоўкавага пояса чаргуюцца гладкія і арнаментаваныя палосы, бардзюры аздаблены кветкавым узорам. У працэсе рэстаўрацыі фрагмент ачысцілі, прамылі, дэзінфіцыравалі, са срэбных нітак была выдалена карозія [4, с. 52]. У выніку прадмет стаў цалкам прыдатным для экспанавання (гл. укл.).

Цікава, што вельмі падобны кунтушовы пояс знаходзіцца ў фондах Дзяржаўнага гістарычнага музея ў Маскве (ГИМ 20421шч ТИ-46)¹, куды трапіў з калекцыі прадпрымальніка і збіральніка даўніны П. Шчукіна (гл. укл.). Пояс са збораў ГИМ (30x304 см) аднабаковы, вытканы з каляровага шоўка срэбнай і залатой ніткай («нясвіжскі» асобнік вытканы срэбрам), на сярэдніку чаргуюцца гладкія і арнаментаваныя палосы. Захаваліся галовы пояса і пастаўленыя ў іх меткі “IOANNES // MADZARSKI” [7]. Такім чынам, з вялікай доляй верагоднасці можна сцвярджаць, што кунтушовы пас, якім было апярэзана цела Панае Каханку, выткалі ў Слуцку ў 1780–1790 гг. (ад моманту, калі Ян Маджарскі пачаў кіраваць слуцкай персіярняй да часу смерці Караля Станіслава Радзівіла)².



*Гл. 8. Шкарплер
з саркафага № 17.
Фота зроблена
да рэстаўрацыі прадмета.
Злевага боку відаць
скураны чахол, у якім
былі выяўлены манеты,
з правага – латарынгскі
крыжык.
НД 7525*

¹ Аўтар выказвае падзяку навуковаму супрацоўніку музея-запаведніка «Нясвіж» Аляксандру Ярашу за прадстаўленую інфармацыю.

² Да выяўлення ў крытце згаданай часткі пояса, у фондах музея-запаведніка знаходзілася тры цэлыя кунтушовыя поясы і фрагменты яшчэ трох. Фрагмент пояса Панае Каханку стаў першым прадметам у гэтым зборы, які можна дакладна звязаць з прадстаўнікамі нясвіжскай галіны Радзівілаў.



*Л. 9. Зорка ордэна Святой
Ганны з саркафага № 72.
НД 7495*

Францішкі Уршулі Радзівіл (іл. 8). Ад яго быў аддзелены і ачышчаны невялікі срэбны латарынгскі крыжык. А ў скураным чахле аднаго з рэлікварыяў аказаліся дзве залатыя манеты: дукат 1662 г. горада Гамбурга, з выявай Дзевы Марыі і паўдукат 1690 г. архібіскупства Зальцбург з выявай Святога Руперта [5, с. 68–69]. У шкаплеры знаходзіўся і двухбаковы латунны медальён з выявамі Ларэтанскай Божай Маці і Найсвяцейшага Сэрца Ісуса (гл. укл.). Гэтыя прадметы былі асобна ўключаны ў фонды музея-запаведніка «Нясвіж» у 2021 г.

Выява Ларэтанскай Божай Маці карысталася ў сям’і Радзівілаў асаблівай павагай. У 1758 г. у палацы была асвечана капліца ў гонар яе абраза, які быў аднойдзены Янам III Сабескім пасля бітвы пад Венай 1683 г. Гэты абраз работы італьянскіх майстроў першай паловы XVII ст. лічыўся сямейнай рэліквіяй каралеўскага дому. Пасля смерці Яна III ім валодала каралева ўдава, потым – каралевіч Якуб. У выніку падзелу спадчыны Сабескіх некаторыя сямейныя рэліквіі трапілі да Міхала Казіміра Радзівіла, які даводзіўся ўнучатым пляменнікам каралю (яго бабуля была роднай сястрой Яна III). У прыватнасці, меч, які перадаў каралю Рымскі папа Інакенцій IX, капялюш – падарунак Людовіка XIV і інш. Тады ж уласнасцю Радзівілаў

стаўся і Ларэтанскі абраз. Валоданне ім, з аднаго боку, падкрэслівала набожнасць гаспадароў Нясвіжа, а з іншага – выразна нагадвала аб сваяцтве з каралеўскім домам. Няма нічога дзіўнага ў тым, што абразок з выявай Ларэтанскай Божай Маці быў укладзены ў шкаплер Францішкі Уршулі.

Асобныя прадметы, якія трапілі ў музейны збор пасля даследванняў у крыпце, сталі аб’ектамі мэтанакіраванага вывучэння. Так, дзякуючы выяўленай у саркафагу № 72 зорцы ордэна Святой Ганны (іл. 9) была зроблена атрыбуцыя пахавання. Гэтай расійскай узнагародай быў адзначаны толькі адзін прадстаўнік роду – Станіслаў Радзівіл (1722–1787) з дзятлаўскай галіны. Было вядома, што ён пахаваны ў Нясвіжы, але магчымасць назваць дакладны саркафаг з’явілася толькі цяпер [2, с. 208].

Навуковы супрацоўнік музея-запаведніка Ірына Мілінкевіч звярнула ўвагу на драўляны медальён з пахавання Мікалая Крыштафа Радзівіла (1695–1715). На думку літоўскіх даследчыкаў, на ім змешчана выява Дзевы Марыі з немаўляці і абрэвіатура Ісуса Хрыста (IHS). Аднак на выяве выдзяляюцца відавочна нежаночыя рысы твару, а на галовах прарэзаных фігур відаць трохвугольныя шапкі, падобныя на традыцыйны галаўны ўбор рымска-каталіцкага духавенства (іл. 10). І. Мілінкевіч прышла да высновы, што на медальёне паказаны заснавальнік таварыства Ісуса Ігнасіо Лаёла, а немаўля на яго руках з’яўляецца алегарычнай выявай створанага ім ордэна. Літары “IHS” на адваротным баку варта ўспрымаць як адзін з сімвалаў езуітаў [10]. З улікам таго, што прадстаўнікі ордэна былі



*Іл. 10. Медальён
з саркафага № 14.
НД 7520*



Іл. 11. Дукаат горада Гамбурга, 1662 г. КП 7187.3 (уверсе)

Іл. 12. Паўдукаат архібіскупства Зальцбург, 1690 г. КП 7187.4 (унізе)

блізкімі да двара нясвіжскіх Радзівілаў, такая трактоўка выглядае вельмі пераканаўча.

Вялікую цікавасць выклікаюць залатыя манеты, знойдзеныя ў шкаплеры з пахавання Францішкі Уршулі Радзівіл (іл. 11, 12). Галоўны захавальнік фондаў музея-запаведніка Ганна Быль лічыць, што яны мелі сакральную функцыю і выкарыстоўваліся як хрысціянскія рэліквіі з рэлігійнымі сюжэтамі. Выява Дзевы Марыі на дукаце 1662 г. падкрэслівае, што княгіня Радзівіл сама была любячай маці. Паўдукаат 1690 г. з выявай Святога Руперта Зальцбургскага падкрэсліваў асветніцкія, прагрэсіўныя памкненні Францішкі Уршулі [5, с. 71]. Адкрытыя ім радовішчы солі паспрыялі развіццю Зальцбурга. Гэтаксама і культурная дзейнасць Ф. У. Радзівіл павінна была спрыяць развіццю Нясвіжа.

Вывучэнне прадметаў, якія паступілі ў фонды, дазволіла шырэй разгледзець тэму траурнага цырыманіяла Радзівілаў.

Гэты працэс ішоў паралельна з падрыхтоўкай адмысловай экспазіцыі, прысвечанай адлюстраванню фунеральнай (пахавальнай) культуры радзівілаўскага двара XVIII ст. Тэма гэта для Беларусі новая і не зусім звыклая для масавага наведвальніка, хаця яна з’яўляецца важным складнікам для разумення барочнай культуры. Адзначым, што на міжнароднай выставе «Радзівілы. Гісторыя і спадчына князёў», якая дзейнічала ў Вільнюсе (музей «Палац вялікіх князёў літоўскіх») на мяжы 2019–2020 гг., быў аформлены асобны раздзел, прысвечаны тэме сыходу з жыцця. Там былі прадстаўлены не толькі трунныя партрэты, малюнкi надмагілляў і ўзоры эпітафійнай літаратуры, але і прадметы з радзівілаўскіх пахаванняў у Кедайняй (Кейданы). У прыватнасці – труна Эльжбеты Радзівіл (1622–1626), дачкі Крыштафа Радзівіла (1585–1640), якая памерла дзіцём; пахавальная кашуля гетмана Януша Радзівіла (1612–1655) [16, р. 580–581, 584]. Гэтыя прадметы знаходзяцца ў фондах Кедайняйскага краявога музея (Літва).

Выставачны праект «Castrum doloris. Пахавальны цырыманіял нясвіжскага двара» пачаў дзейнічаць у жніўні 2020 г. Экспазіцыя разгорнута ў памяшканнях, згрупаваных вакол замкавай капліцы Ларэтанскай Божай Маці:

- уваходная зона (выхад з арсенала ў працэсійны калідор уздоўж капліцы);
- працэсійны калідор;
- бабінец замкавай капліцы;
- капліца Ларэтанскай Божай Маці;
- міжлесвічная прастора пры выхадзе з капліцы.

Навуковую канцэпцыю экспазіцыі распрацавала доктар мастацтвазнаўства, прафесар В. Бажэнава, практычнай рэалізацыяй займаліся: першы намеснік дырэктара Н. Жэрка, супрацоўнікі аддзела экспазіцыйна-выставачнай і навуковай дзейнасці (начальнік аддзела А. Фомчанкава). Над архітэктурна-мастацкім рашэннем працавалі архітэктары А. Трусаў і І. Кулажэнка. Мастацкае афармленне выконвала кампанія «Сатмэн».



Л. 13. Маштабіраваная гравюра з выявай Castrum doloris у музейнай экспазіцыі. Фота С. Піліповіча, 2021 г.

Кантрольны тэкст экскурса распрацаваў старшы навуковы супрацоўнік А. Блінец. Выстава рэалізоўвалася ў межах праекта «Захаванне спадчыны князёў Радзівілаў і яе адаптацыя для турызма ў Кедайняй і Нясвіжы» па праграме трансгранічнага супрацоўніцтва Латвія – Літва – Беларусь у межах Еўрапейскага інструмента дабрасуседства на 2014–2020 гг. [13].

Кожнае памяшканне выставы выконвае адмысловую функцыю. Уваходная зона настройвае наведвальніка на пераход з паўсядзённасці ў атмасферу жалобнай цырымоніі, змрочны



Іл. 14. Вітрыны з прадметамі, вылучанымі з радзівілаўскіх пахаванняў, у музейнай экспазіцыі. Фота С. Піліновіча, 2021 г.

калідор дазваляе ўявіць рух траурнага шэсця, у капліцы выстаўлены старадаўнія друкаваныя выданні, якія асвятляюць гісторыю пахавальнага цырымання і ў сусветнай культуры. Завяршаецца экспазіцыя рэканструкцыяй партрэта Караля Станіслава Радзівіла з усімі сімвалічнымі атрыбутамі функцыянальнай традыцыі [13].

Асноўная частка экспазіцыі разгорнута ў бабінцы капліцы. Тут прадстаўлены тэматычны комплекс, які аднаўляе інтэр'ер касцёла Божага Цела падчас пахавання Ганны Кацярыны Радзівіл з Сангушкаў (1676–1746) у верасні 1747 г. Яго дамінантай з'яўляецца маштабаваная на ўсю сцену (420x323 см) выява *Castrum doloris* – замка смутку адмысловай канструкцыі для развітання з памерлым, асновай для якой стала гравюра Гірша Ляйбовіча (іл. 13). Таксама прадстаўлены рэканструкцыі трунных партрэтаў Радзівілаў і артэфакты з крыпты касцёла Божага Цела (іл. 14).



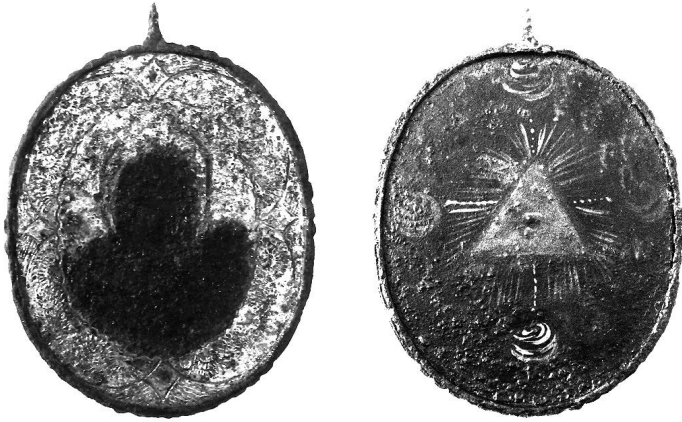
*Іл. 15. Аздабленне шкаплера
з саркафага № 14. Выгляд пасля рэстаўрацыі. КП 7222*

Паколькі ў невялікім памяшканні немагчыма паказаць усе прадметы, было вырашана дэманстраваць іх паэтапна. У першую чаргу былі выстаўлены 8 прадметаў, звязаныя з 4 прадстаўнікамі роду:

- шкаплер з пахавання Мікалая Крыштафа Радзівіла (іл. 15), выяўлены ў ім медальён і святая рэліквія¹;
- шабля з саркафага Міхала Радзівіла Рыбанькі;
- туфлі на шнураўцы з пахавання Станіслава Радзівіла;
- фрагмент кунтушовага пояса з саркафага Пане Каханку;
- шкаплер з пахавання Пане Каханку і выяўлены ў ім медальён (іл. 16).

Усе артэфакты змешчаны ў герметычных вітрынах з падтрымкай вільготнаснага рэжыму. Кожная вітрына ўкамлектавана трыма празрыстымі і непразрыстай (задняй) сценкамі. Над вітрынамі зроблены пояс з лайтбоксаў, на якіх адлюстраваны фрагменты даследчых работ у крыпце, яе агульны выгляд,

¹Дадзеная рэліквія з’яўляецца кавалачкам драўніны (2,3х1 см), які быў укладзены ў чахол шкаплера з манаграмай Дзевы Марыі.



Лл. 16. Медальён з выявай Божай Маці і Ўсюдыснага Вока з саркафага № 19. КП 7221.2.

элементы дэкора асобных саркафагаў. Таксама лайтбоксы служаць дадатковым асвятленнем зацёмненага памяшкання [13].

З улікам рэкамендацый рэстаўратараў па захаванні і экспанаванні рэчаў праз нейкі час прадметны рад у вітрынах быў часткова зменены. Да раней прадстаўленых рэчаў з пахавання Панае Каханку дадаліся яго адрэстаўрыраваныя боты. Замест прадметаў Мікалая Крыштафа, Міхала Казіміра і Станіслава Радзівіла выстаўлены шкаплер Францішкі Уршулі Радзівіл з усімі выяўленымі ў ім артэфактамі.

Такім чынам, на сённяшні момант частка артэфактаў з радзівілаўскай крыпты сталі аб'ектамі музейнага паказу, аднак шэраг рарытэтаў яшчэ не выстаўляліся для агляду. У першую чаргу гэта адносіцца да ордэнскіх зорак, муаравых стужак, узораў адзення. Экспанаванне гэтых прадметаў яшчэ наперадзе.

У артыкуле і на каляровай уклеіцы выкарыстаны фотаздымкі, зробленыя В. Ціхінскай падчас работ у крыпце, фота з архіва аўтара і фондаў музея-запаведніка «Нясвіж», а таксама фотаздымкі С. Піліповіча.

Крыніцы і літаратура

1. Блинец, А. В. Исследования радзивилловской крипты в 2017 г. / А. В. Блинец // Acta anniversaria : зб. навук. прац / уклад. А. У. Блінец ; рэдкал. А. А. Гужалоўскі [і інш.] ; Мін-ва культуры Рэсп. Беларусь, Нац. гіст.-культур. музей-запаведнік «Нясвіж». – Нясвіж : НГКМЗ «Нясвіж», 2018. – Т. 4. – С. 239–252.
2. Блинец, А. В. Атрибуция радзивилловских захоронений в крипте Несвижского костела Божьего Тела / А. В. Блинец, С. В. Чистяков // Свято зямлі беларускай : зб. навук. артыкулаў да 550-годдзя аднойдзенага цудатворнай Жыровіцкай іконы Божай Маці і 500-годдзя заснавання Свята-Успенскага Жыровіцкага манастыра / рэдкал.: А. С. Горны (гал. рэд.) [і інш.] ; ГрДУ імя Янкі Купалы, Гродзенская епархія БПЦ, Мінская духоўная акадэмія імя Свяціцеля Кірылы Тураўскага – Гродна : ГрДУ, 2020. – С. 198–217.
3. Бурак, О. Радзивилловские мумии / О. Бурак, С. Пилуцкий // Нёман. – 1971. – № 7. – С. 175–188.
4. Быль, А. Д. Выявление и реставрация предметов из радзивилловской усыпальницы в несвижском костеле Божьего Тела / А. Д. Быль // Беларускі музей. – 2021. – № 4. – С. 50–58.
5. Быль, Г. Д. Манеты-рэліквіі з крыпты княжацкага роду Радзівілаў нясвіжскага касцёла Богага Цела / Г. Д. Быль // Банкаўскі веснік. – 2022. – № 4. – С. 66–72.
6. Вишняускене, А. Оценка охраны наследия крипты рода Радзивиллов в костеле Тела Божьего в Несвиже согласно инвентаризации и исследованиям 1999 и 2016 гг. / А. Вишняускене // Лёс фамільных скарбаў магнацкіх родаў Беларусі : зб. матэрыялаў міжнар. навук. канф. «Лёс фамільных скарбаў магнацкіх родаў Беларусі», Нясвіж, 10 ліст. 2020 г., і міжнар. навук. семінара «Крыпта князёў Радзівілаў у Нясвіжы: гісторыя, сучасны стан, даследаванні, перспектывы выкарыстання», Нясвіж, 4 кастр. 2019 г. / уклад. У. У. Каралёнак, С. М. Клімаў. – Нясвіж : Нацыянальны гісторыка-культурны музей-запаведнік «Нясвіж», 2020. – С. 345–354.
7. Государственный исторический музей [Электронный ресурс]. – Режим доступа: https://catalog.shm.ru/entity/OBJECT/5610115?query=%D0%BF%D0%BE%D1%8F%D1%81%20%D0%B7%D0%BE%D0%BB%D0%BE%D1%82%D0%BD%D1%8B%D0%B9&fund_ier=647760350_647760464&index=3. – Дата доступа: 03.11.2022.

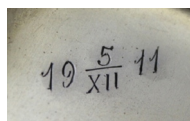
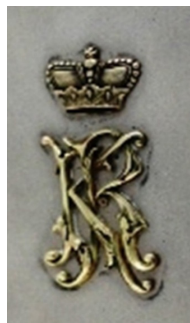
8. Ельскі, А. Нясвіж Радзівілаў чвэрць стагоддзя назад і сёння / А. Ельскі // Ельскі, А. Выбранае. – Мінск : Беларускі кнігазбор, 2004. – С. 107–118.
9. Кэмп, Т. Мікалай Крыштаф Радзівіл Сіротка (1549–1616). Віленскі ваявода / Т. Кэмп. – Мінск : Музей «Замкавы комплекс «Мір», 2016. – 508 с.
10. Мілінкевіч, І. З. Да пытання атрыбуцыі драўлянага медальёна са шкаплера Мікалая Крыштафа Радзівіла (1695–1715) / І. З. Мілінкевіч // Лёс фамільных скарбаў магнацкіх родаў Беларусі : зб. матэрыялаў міжнар. навук. канф. «Лёс фамільных скарбаў магнацкіх родаў Беларусі», Нясвіж, 10 ліст. 2020 г., і міжнар. навук. семінара «Крыпта князёў Радзівілаў у Нясвіжы: гісторыя, сучасны стан, даследаванні, перспектывы выкарыстання», Нясвіж, 4 кастр. 2019 г. / уклад. У. У. Каралёнак, С. М. Клімаў. – Нясвіж : Нацыянальны гісторыка-культурны музей-запаведнік «Нясвіж», 2020. – С. 233–243.
11. Стоек, К. Пахавальны цырыманіял пры нясвіжскім двары ў часы Міхала Казіміра Радзівіла Рыбанькі / К. Стоек // Arche-пачатак. – 2015. – № 6. Князі Радзівілы. – С. 272–288.
12. Тихинская, О. В. Превентивные меры, принятые для сохранения археологического материала из усыпальницы рода Радзивиллов в костеле Божьего Тела / О. В. Тихинская // Реставрация историко-культурных ценностей: современное состояние и перспективы развития : материалы междунар. науч.-практ. конф., Минск – Мир, 12–13 марта 2019 г. – Мир : Музей «Замковый комплекс «Мир», 2019. – С. 239–244.
13. Фомченкова, А. Опыт приспособления экспозиционных залов Несвижского дворца. Создание выставочного проекта «Castrum Doloris. Похоронный церемониал несвижского двора». – статья готовится к печати в сборнике материалов научно-практической конференции «Una vie de chateau. Жизнь в усадьбе и вокруг нее» (Дворцово-парковый музей-заповедник «Гатчина», 10–12 ноября 2022 г.).
14. Чистяков, С. В. Исследования радзивилловской крипты в костеле Найсвятейшего Божьего Тела в Несвиже в августе 2016 г. / С. В. Чистяков // Eritarhium: пахавальная культура народаў Вялікага Княства Літоўскага : зб. артыкулаў / укл. С. У. Грунтоў, Д. В. Лісейчыкаў. – Мінск : Нацыянальны гістарычны архіў Беларусі, 2022. – С. 137–156.

15. Nieśwież i Zamek Radziwiłłowski // Czas (Kraków) – 1888. – 18 lipca. – № 162.
16. Radvilos. Kunigaikščių istorija ir paveldas. Tarptautinės parodos katalogas. 29 m. spalio 10 d. – 2020 m. sausio 12 d. Nacionalinis muziejus Lietuvos Didžiosios Kunigaikštystės valdovų rūmai. – The Radziwills. History and Legacy of the Princes. International exhibition catalogue. October 10, 2019 – January 12, 2020. National Museum – Palace of the Grand Dukes of Lithuania / II knyga. Ekspozatai. – Book II. Exhibitis. – Vilnius, 2020. – 656 s.
17. Taurogiński, B. Z dziejów Nieświeża : z 70 ilustracjami / B. Taurogiński. – Warszawa : Archiwum Ordynacji Nieświeskiej, 1937. – 285 s.

Да артыкула Людмілы Жук
«Фамільнае срэбра князеў Радзівілаў
у зборы музея-запаведніка “Нясвіж”»



*Срэбны партсігар, падораны
на 25-годдзе Каралю Радзівілу,
КП 7032*



*Манаграма “KR” і
гравіроўка на ўнутранай
паверхні партсігара*

Да артыкула Андрэя Блінца
«Прадметы з радзівілаўскай крыпты
ў фондах музея-запаведніка “Нясвіж”»



*Зоркі ордэнаў Святога Губерта і Белага Арла з пахаванняў
Гераніма Вінцэнта Радзівіла і Міхала Казіміра Радзівіла Рыбанькі.
Нацыянальны гісторыка-культурны музей-запаведнік «Нясвіж», НД 7501, 7505*

Да артыкула Андрэя Блінца
«Прадметы з радзівілаўскай крыпты ў фондах
музея-запаведніка “Нясвіж”»



*Случкі пояса са збораў Дзяржаўнага
гістарычнага музея ў Маскве
і фрагмент пояса з фондаў музея-
запаведніка «Нясвіж», КП 7054*



*Медальён з выявай Ларэтанскай Божай Маці і Найсвяцейшага Сэрца Ісуса з пахавання
Францішкі Уриўлі Радзівіл.*

Нацыянальны гісторыка-культурны музей-запаведнік «Нясвіж», КП 7187.6